

## التقرير السنوي

شركة إبداع للاستثمارات المالية  
شركة ذات مسؤولية محدودة

عن السنة المالية المنتهية في 31 كانون الأول 2025  
عمان – المملكة الأردنية الهاشمية

## فهرس المحتويات

- الوضع القانوني والملكية للشركة.
- طبيعة النشاط والإطار التنظيمي
- تقرير هيئة المديرين
- 1. الوضع التنافسي للشركة و حصتها السوقية لآخر خمس سنوات
- 2. تحليل الأداء المالي
- 3. تحليل المركز المالي والملاءة
- 4. إدارة رأس المال
- 5. إدارة المخاطر المؤسسية
- 6. الحوكمة والرقابة الداخلية
- 7. الامتثال ومكافحة غسل الأموال
- 8. الموارد البشرية
- 9. الهيكل التنظيمي
- 10. السلسلة الزمنية للأرباح ورأس المال و حقوق الملكية
- 11. أتعاب مدقق الحسابات
- 12. الإفصاحات الإضافية
- 13. إقرار المسؤولية
- 14. البيانات المالية المدققة

- الوضع القانوني والملكية للشركة.
- شركة إبداع للاستثمارات المالية (ذات مسؤولية محدودة)
- تاريخ التأسيس والكيان القانوني: 6 نيسان 2005
- رأس المال: رأسمال الشركة المسجل قدره 2,500,000 (إثنان مليون وخمسمائة ألف) دينار أردني.
- الملكية والتبعية: تعتبر الشركة تابعة ومملوكة بالكامل من قبل "شركة الأردن الدولية للتأمين".
- التراخيص والعمليات: حصلت الشركة على حق الشروع بالعمل في بورصة عمان في شهر تموز من عام 2005.
- الغايات والأهداف المؤسسية:
  - تمارس الشركة نشاطها وفقاً للغايات المرخصة التالية:
    - الوسيط لحسابه
    - الوساطة المالية.
    - التمويل على الهامش.

- الإدارة والرقابة: يتولى إدارة الشركة هيئة مديرين مكونة من 5 أعضاء يتم انتخابهم من قبل الهيئة العامة (شركة الأردن الدولية للتأمين) ، وتخضع حساباتها لتدقيق خارجي مستقل من قبل شركة " شركة حسن عثمان وشريكة محاسبون قانونيون".

- المقر الرئيسي: عبدون الشمالي - الدور السادس - شارع زهران - مبنى شركة الأردن الدولية للتأمين - الطابق الأرضي

الهاتف الأرضي: 065925301 – 065925302 – 065925303 – 065925304.

رقم الفاكس: 065817107

الهاتف المتنقل: 079570940

صندوق البريد: 930657      الرمز البريدي: 11193

البريد الإلكتروني: [info@ibdajo.com](mailto:info@ibdajo.com)

الموقع الإلكتروني: [www.ibdajo.com](http://www.ibdajo.com)

## • طبيعة النشاط والإطار التنظيمي

تمارس الشركة أعمالها بموجب الترخيص الصادر عن هيئة الأوراق المالية الأردنية، وتخضع لأحكام التشريعات المنظمة لأعمال الوساطة المالية والتمويل على الهامش.

## • تقرير هيئة المديرين

يسر هيئة مديري شركة إبداع للاستثمارات المالية أن يقدم التقرير السنوي الثاني والعشرون والذي يتضمن خلاصة أعمال الشركة وحساباتها الختامية والتي تشمل البيانات المالية وبيان الدخل عن السنة المالية 2025 وذلك عملاً بأحكام المادة 71 من تعليمات الترخيص والإعتماد للخدمات المالية وتنظيمها لسنة 2005.

أولاً: الوضع التنافسي للشركة و حصتها السوقية لآخر خمس سنوات

السنة	حجم تداول الشركة	حجم السوق	الحصة السوقية	الترتيب	عدد الشركات العاملة
2025	43,213,297	4,504,635,508	%0.959	21	48
2024	20,205,616	2,535,760,269	%0.796	32	52
2023	24,613,867	3,025,190,322	%0.813	34	53
2022	26,286,980	4,023,003,577	%0.653	38	56
2021	29,678,222	4,062,132,938	%0.730	36	58

## ثانياً: تحليل الأداء المالي

الإيرادات: 312,593 دينار (↑ 67.75%)

المصاريف: 207,740 دينار (↑ 13%)

الربح قبل الضريبة: 104,853 دينار

صافي الربح: 75,494 دينار

مؤشرات تحليلية إضافية

هامش صافي الربح = 24.15%

معدل نمو الأرباح لخمس سنوات يظهر استقراراً مالياً.

تحليل الأداء المالي مقارنة بالعام السابق				
السنة	الإيرادات	المصاريف	الربح قبل الضريبة	صافي الربح
2025	312,593	207,740	104,853	75,494
2024	186,341	182,550	3,791	3,608

### ثالثاً: تحليل المركز المالي والملاءة

إجمالي الموجودات: 2,895,228 دينار

إجمالي المطلوبات: 121,074 دينار

حقوق الملكية: 2,774,154 دينار

نسبة المطلوبات إلى الموجودات

≈ 4.18% (مستوى منخفض يعكس قوة هيكل رأس المال)

القيمة الدفترية للحصة

1.109 دينار مقابل 1.079 دينار في 2024.

تفصيل للمركز المالي ونتائج أعمال الشركة		
2024	2025	البيان
1.079	1.109	القيمة الدفترية للسهم
0.004	0.030	العائد على السهم
2,698,660	2,774,154	صافي حقوق الشريك
%0.133	%2.721	العائد على حقوق الشريك
%0.131	%2.607	العائد على الموجودات
%85.670	%85.914	نسبة السيولة



#### رابعاً: إدارة رأس المال

تحافظ الشركة على مستوى قوي من حقوق الملكية مقارنة بحجم التزاماتها، مما يوفر هامش أمان ملائم لتغطية المخاطر التشغيلية والائتمانية.

#### خامساً: إدارة المخاطر المؤسسية

تطبق الشركة إطاراً لإدارة المخاطر يتضمن تحديد وقياس ومراقبة المخاطر التالية:

##### مخاطر السوق

ناتجة عن تقلبات أسعار الأوراق المالية في السوق المحلي. تنتج مخاطر أسعار الأسهم من الموجودات المالية بالقيمة العادلة من خلال الربح أو الخسارة أو الدخل الشامل الآخر المحتفظ بها لتلبية النسبة غير الممولة جزئياً من التزامات الشركة. إن الشركة لا تتعرض لمثل هذا النوع من المخاطر كونها لا تحتفظ بمثل هذه الموجودات. تتعرض الشركة لمخاطر التغير في معدل أسعار الفائدة للتدفقات النقدية المستقبلية للأدوات المالية والذي يتقلب بسبب التغير في أسعار الفائدة بالسوق.

### مخاطر اسعار السوق

مرتبطة بتقلبات أسعار الأسهم بسوق عمان المالي.

تنتج مخاطر اسعار الاسهم من الموجودات المالية بالقيمة العادلة من خلال الربح او الخسارة او الدخل الشامل الاخر المحتفظ بها لتلبية النسبة غير الممولة جزئيا من التزامات الشركة. ان الشركة لا تتعرض لمثل هذا النوع من المخاطر كونها لا تحتفظ بمثل هذه الموجودات.

تتعرض الشركة لمخاطر التغير في معدل اسعار الفائدة للتدفقات النقدية المستقبلية للأدوات المالية والذي يتقلب بسبب التغير في اسعار الفائدة بالسوق.

### المخاطر الائتمانية

مرتبطة بالتمويل على الهامش، ويتم إدارتها عبر حدود ائتمانية وضمانات كافية. تمثل مخاطر الائتمان مخاطر تعرض الشركة لخسارة مالية جراء عدم وفاء العميل او الطرف المتعامل مع الشركة بأداة مالية بالتزامه التعاقدية وتنتج هذه المخاطر بشكل رئيسي من القروض المدينة والارصدة المدينة الاخرى والحسابات لدى البنوك.

### مخاطر السيولة

تتم إدارتها من خلال مراقبة التدفقات النقدية وضمان توفر سيولة كافية لتغطية الالتزامات قصيرة الأجل.

ان مخاطر السيولة هي المخاطر الناجمة عن عدم قدرة الشركة على الوفاء بالتزاماتها المالية عند استحقاقها والمرتبطة بمتطلباتها المالية التي يتم تسويتها من خلال النقد او موجودات مالية اخرى. ان ادارة الشركة للسيولة تكمن في التأكد قدر الامكان من ان الشركة تحتفظ دائما بسيولة كافية للوفاء بالتزامها عندما تصبح واجبة الدفع في الظروف العادية والاضطرارية دون تحمل خسائر غير مقبولة او مخاطر قد تؤثر على سمعة الشركة.

تحرص الشركة على ان يتوفر لديها قدر كافي من النقد لتغطية المصاريف التشغيلية المتوقعة وبما في ذلك تغطية الالتزامات المالية ولكن دون ان يتضمن ذلك اي تأثير محتمل لظروف قاسية من أصعب التنبؤ بها كالكوارث الطبيعية.

#### سادساً: الحوكمة والرقابة الداخلية

تتولى هيئة المديرين مسؤولية:

- اعتماد السياسات
- الإشراف على الرقابة الداخلية
- متابعة الأداء المالي
- ضمان الالتزام التنظيمي

وتطبق الشركة ضوابط داخلية تشمل الفصل بين المهام، والمراجعة الدورية، والرقابة على العمليات.

#### سابعاً: الامتثال ومكافحة غسل الأموال

تلتزم الشركة بتطبيق سياسات مكافحة غسل الأموال وتمويل الإرهاب، ومتطلبات FATCA، والإبلاغ عن العمليات المشبوهة، وفق التشريعات النافذة.

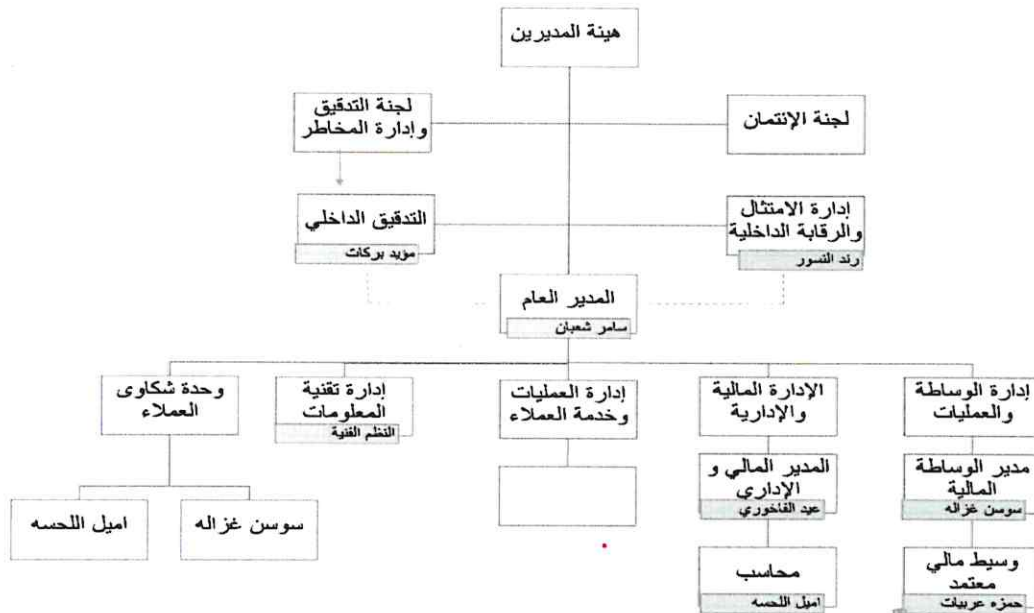
## ثامناً: الموارد البشرية

عدد الموظفين: 6

جميعهم يحملون شهادة البكالوريوس.  
تم تنفيذ برامج تدريبية متخصصة في:

- مكافحة غسل الأموال
- المستفيد الحقيقي
- FATCA

## تاسعاً: الهيكل التنظيمي



## عاشراً: السلسلة الزمنية للأرباح ورأس المال و حقوق الملكية

الإنجاز الرئيسي: تحقيق صافي ربح 75,494 دينار لعام 2025.

الخطة المستقبلية تشمل:

- استقطاب عملاء جدد
- تطوير الخدمات الإلكترونية
- تحسين كفاءة إدارة الموجودات

جدول يبين الأرباح والخسائر المحققة ورأس المال و حقوق الملكية خلال الأعوام الخمسة السابقة			
السنة	الأرباح (الخسائر) دينار أردني	رأس المال	حقوق الملكية
2025	75,494	2,500,000	2,774,154
2024	3,608	2,500,000	2,698,660
2023	13,148	2,500,000	2,695,052
2022	26,789	2,500,000	2,681,904
2021	40,738	2,500,000	2,655,115

## الحادي عشر: أتعاب مدقق الحسابات

مدقق الحسابات الخارجي:  
شركة حسن عثمان وشريكة محاسبون قانونيون.  
أتعاب التدقيق: 5,800 دينار (شاملة الضريبة).

## الثاني عشر: الإفصاحات الإضافية

- لا توجد دعاوى قضائية جوهرية تؤثر على المركز المالي.
- لا توجد أحداث لاحقة جوهرية بعد تاريخ الميزانية تستوجب الإفصاح (إن وجدت يتم بيانها).
- لم يتم تسجيل مخالفات رقابية جوهرية خلال العام (إن وجدت يتم الإفصاح عنها).
- لا يوجد أثر مالي لعمليات ذات طبيعة غير متكررة حدثت خلال السنة المالية 2025.

## الثالث عشر: إقرار المسؤولية

تقر هيئة المديرين بمسؤوليتها الكاملة عن إعداد هذا التقرير والبيانات المالية بعدالة وشفافية، والتأكد من ملاءمة أنظمة الرقابة الداخلية، والالتزام بالتشريعات والتعليمات التنظيمية.

## الرابع عشر: البيانات المالية كما هي بتاريخ 2025-12-31

مرفق البيانات المالية لعام 2025 كما وردت من مدقق حساباتنا شركة حسن عثمان وشريكة محاسبون قانونيون.

شركة إبداع للإستثمارات المالية  
(شركة ذات مسؤولية محدودة)  
عمان – المملكة الأردنية الهاشمية  
القوائم المالية وتقرير مدقق الحسابات المستقل  
للسنة المالية المنتهية في ٣١ كانون الأول ٢٠٢٥

شركة إبداع للاستثمارات المالية  
(شركة ذات مسؤولية محدودة)  
عمان - المملكة الأردنية الهاشمية  
القوائم المالية وتقرير مدقق الحسابات المستقل  
للسنة المالية المنتهية في ٣١ كانون الأول ٢٠٢٥

---

جدول المحتويات

صفحة

٢-١	تقرير مدقق الحسابات المستقل
٣	قائمة المركز المالي كما في ٣١ كانون الأول ٢٠٢٥
٤	قائمة الربح أو الخسارة للسنة المالية المنتهية في ٣١ كانون الأول ٢٠٢٥
٥	قائمة التغيرات في حقوق الشركاء للسنة المالية المنتهية في ٣١ كانون الأول ٢٠٢٥
٦	قائمة التدفقات النقدية للسنة المالية المنتهية في ٣١ كانون الأول ٢٠٢٥
١٧-٧	إيضاحات حول القوائم المالية للسنة المالية المنتهية في ٣١ كانون الأول ٢٠٢٥



## تقرير مدقق الحسابات المستقل

السادة/ الشركاء المحترمين  
شركة إيداع للاستثمارات المالية  
(شركة ذات مسؤولية محدودة)  
عمان - المملكة الأردنية الهاشمية

تحية طيبة وبعد،،،

### الرأي:

لقد قمنا بتدقيق القوائم المالية لشركة إبداع للاستثمارات المالية ("الشركة")، والتي تشمل قائمة المركز المالي كما في ٣١ كانون الأول ٢٠٢٥، قائمة الربح أو الخسارة، وقائمة التغيرات في حقوق الشركاء، وقائمة التدفقات النقدية للسنة المالية المنتهية في ذلك التاريخ، وملخصا للسياسات المحاسبية الهامة والإيضاحات التفسيرية الأخرى من ١ إلى ٢٤.

في رأينا، أن القوائم المالية المرفقة ككل تظهر بعدل، من كافة النواحي الجوهرية، المركز المالي كما في ٣١ كانون الأول ٢٠٢٥، وأدائها المالي وتدفعاتها النقدية للسنة المالية المنتهية في ذلك التاريخ وفقا للمعايير الدولية للتقارير المالية.

## أساس الرأي

تم تدقيقنا وفقا لمعايير التدقيق الدولية. إن مسؤوليتنا بموجب تلك المعايير تم توضيحها بالتفصيل في قسم "مسؤوليات المدقق عن تدقيق القوائم المالية" في تقريرنا. إننا مستقلون عن الشركة وذلك وفقا لقواعد آداب وسلوك المهنة الصادر عن مجلس المعايير الدولية لآداب وسلوك المهنة للمحاسبين المهنيين وكذلك متطلبات آداب وسلوك المهنة ذات الصلة بتدقيقنا للقوائم المالية، كما أننا إلترزما بمسؤولياتنا الأخلاقية الأخرى وفقا لتلك القواعد والمتطلبات. باعتقادنا أن أدلة التدقيق التي حصلنا عليها كافية وملائمة لأن تكون أساسا لإبداء رأينا.

مسؤوليات الإدارة والمكلفين بالحوكمة عن القوائم المالية

إن الإدارة مسؤولة عن إعداد القوائم المالية وعرضها بشكل عادل، طبقاً للمعايير الدولية للتقارير المالية. كما أن الإدارة مسؤولة عن أنظمة الرقابة الداخلية التي تراها ضرورية لإعداد قوائم مالية خالية من أخطاء جوهرية، سواء كانت ناتجة عن احتيال أو خطأ.

عند إعداد القوائم المالية، فإن الإدارة مسؤولة عن تقييم مقدرة الشركة على الاستمرار في العمل وفقا لأساس الاستمرارية والإفصاح، وحسبما هو ملائم، عن الأمور ذات العلاقة بالاستمرارية واستخدام أساس الاستمرارية ما لم تعترض الإدارة تصفية الشركة أو إيقاف عملياته، أو عدم وجود بديل حقيقي بخلاف ذلك.

إن المكافئين بالحوكمة هم المسؤولون عن الإشراف على عملية إعداد التقارير المالية في الشركة.

## مسؤولية المدقق عن تدقيق القوائم المالية

تتمثل أهدافنا في الحصول على تأكيد معقول فيما إذا كانت القوائم المالية ككل خالية من أية أخطاء جوهرية سواء كانت ناتجة عن الاحتيال أو الخطأ، وإصدار تقرير المدقق الذي يتضمن رأينا. إن التأكيد المعقول هو مستوى عالٍ من التأكيد، لكنه لا يضمن بأن التدقيق الذي تم القيام به وفقا لمعايير التدقيق الدولية ستكشف دائما عن خطأ جوهري عند وجوده. تنشأ الأخطاء عن الاحتيال أو الخطأ وتعد جوهرية، بمفردها أو في مجموعها، إذا كان يتوقع بشكل معقول بأنها ستؤثر على القرارات الاقتصادية التي يتخذها المستخدمون بناء على هذه القوائم المالية.

وكجزء من التدقيق وفقا لمعايير التدقيق الدولية، فإننا نمارس الحكم المهني ونحافظ على نزعة الشك المهني خلال التدقيق  
وعلىنا أيضا:

- تحديد وتقييم مخاطر وجود أية أخطاء جوهرية في القوائم المالية، سواء كانت ناتجة عن الاحتيال أو الخطأ، وتصميم وتنفيذ إجراءات التدقيق لمواجهة تلك المخاطر، والحصول على أدلة تدقيق كافية وملائمة لأن تكون أساسا لإبداء رأينا، يعد خطر عدم اكتشاف أي خطأ جوهرية ناتج عن الاحتيال أعلى من الخطر الناتج عن الخطأ، لأن الاحتيال قد ينطوي على تواطؤ أو تزوير أو حذف متعمد أو إفادات مضللة أو تجاوز لإجراءات الرقابة الداخلية.
- الحصول على فهم لأنظمة الرقابة الداخلية ذات الصلة بالتدقيق، من أجل تصميم إجراءات تدقيق ملائمة وفقا للظروف، وليس بغرض إبداء رأي حول فاعلية أنظمة الرقابة الداخلية للشركة.
- تقييم مدى ملاءمة السياسات المحاسبية المستخدمة، ومدى معقولية التقديرات المحاسبية والإفصاحات ذات العلاقة التي قامت بها الإدارة.

## تقرير مدقق الحسابات المستقل (تابع)

### مسؤولية المدقق عن تدقيق القوائم المالية (تابع)

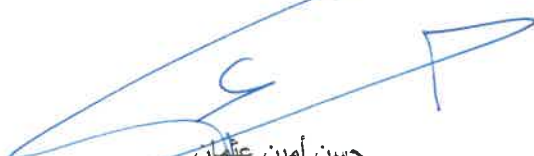
- استنتاج مدى ملاءمة استخدام الإدارة لأساس الإستمرارية واستناداً إلى أدلة التدقيق التي تم الحصول عليها، فيما إذا كان هناك عدم تأكد جوهري يتعلق بأحداث أو ظروف قد تثير شكاً كبيراً حول مقدرة الشركة على الاستمرار في العمل وفقاً لمفهوم الاستمرارية. وإذا ما استنتجنا وجود عدم تأكد جوهري، يتعين علينا لفت الانتباه في تقريرنا إلى الإفصاحات ذات العلاقة الواردة في القوائم المالية وإذا كانت تلك الإفصاحات غير كافية، نقوم بتعديل رأينا. تستند استنتاجاتنا إلى أدلة التدقيق التي تم الحصول عليها حتى تاريخ تقريرنا. ومع ذلك، فإن الأحداث أو الظروف المستقبلية قد تؤدي إلى توقف الشركة عن الاستمرار في العمل وفقاً لأساس الاستمرارية.
  - تقييم العرض العام وهيكل ومحتوى القوائم المالية، بما في ذلك الإفصاحات، وفيما إذا كانت القوائم المالية تظهر المعاملات والأحداث ذات العلاقة بطريقة تحقق عرضاً عادلاً.
- نقوم بإبلاغ المكلفين بالحوكمة – من بين أمور أخرى – بشأن النطاق والتوقيت المخطط للتدقيق والنتائج الهامة للتدقيق، بما في ذلك أية أوجه قصور هامة في أنظمة الرقابة الداخلية تم اكتشافها خلال التدقيق.
- كما نقوم بتزويد المكلفين بالحوكمة ببيان يفيد بأننا التزامنا بالمتطلبات الأخلاقية ذات الصلة بالاستقلالية، وإبلاغهم بكافة العلاقات والأمور الأخرى التي قد يعتد بأنها تؤثر بشكل معقول على استقلاليتنا، وتقديم ضوابط الالتزام ذات العلاقة إذا تطلب ذلك.

### تقرير حول المتطلبات القانونية

تحتفظ شركة إبداع للإستثمارات المالية بسجلات محاسبية منظمة بصورة أصولية كما في ٣١ كانون الأول ٢٠٢٥، وتتفق من كافة النواحي الجوهرية مع القوائم المالية المرفقة ونوصي الهيئة العامة بالمصادقة عليها.

التاريخ: ١٥ شباط ٢٠٢٦

مجموعة العثمان الدولية  
محاسبون قانونيون  
(عضو مستقل في كريستون العالمية)

  
حسن أمين عثمان  
إجازة رقم (٦٧٤)



شركة إبداع للإستثمارات المالية  
(شركة ذات مسؤولية محدودة)  
قائمة المركز المالي  
كما في ٣١ كانون الأول ٢٠٢٥  
(دينار أردني)

٢٠٢٤	٢٠٢٥	إيضاح	الموجودات
			<b>الموجودات غير المتداولة:</b>
١٧,٥١٤	٢٣,٠٨٦	٦	ممتلكات ومعدات، صافي
٢٠٢,٩٢٧	٢١٠,٨٤٣	٧	موجودات غير ملموسة، صافي
٤٦٠,٠٠٠	٤٦٠,٠٠٠	٨	تأمينات نقدية مقابل كفالات
٢٥,٠٠٠	٢٥,٠٠٠	٩	صندوق ضمان التسوية
١٤٨,٨٠٧	١٤٨,٨٧٨	١٠	موجودات ضريبية مؤجلة
٨٥٤,٢٤٨	٨٦٧,٨٠٧		<b>مجموع الموجودات غير المتداولة</b>
			<b>الموجودات المتداولة:</b>
١٨٨,٢٢٣	٣٣٧,٠٢٠		ذمم تمويل على الهامش
٢٨٠,٠١٣	٣٩,٧٣٦	١١	ذمم عملاء وساطه، صافي
١٤٠,٢٤٢	٨٠,٤٢٩	١٢	مصرفات مدفوعة مقدماً وأرصدة مدينة أخرى
٣٣١,٠٩٠	٢٩٩,٨٥٩	١٣	موجودات مالية بالقيمة العادلة من خلال قائمة الربح أو الخسارة
٩٥٧,٥٢٩	١,٢٧٠,٣٧٧	١٤	النقد لدى البنوك
١,٨٩٧,٠٩٧	٢,٠٢٧,٤٢١		<b>مجموع الموجودات المتداولة</b>
٢,٧٥١,٣٤٥	٢,٨٩٥,٢٢٨		<b>مجموع الموجودات</b>
			<b>حقوق الشركاء والمطلوبات</b>
			<b>حقوق الشركاء:</b>
٢,٥٠٠,٠٠٠	٢,٥٠٠,٠٠٠	١٥	رأس المال
١٤٦,٧٧٩	١٥٧,٢٣٧		إحتياطي إجباري
٥١,٨٨١	١١٦,٩١٧		أرباح مدورة
٢,٦٩٨,٦٦٠	٢,٧٧٤,١٥٤		<b>مجموع حقوق الشركاء</b>
			<b>المطلوبات:</b>
			<b>المطلوبات المتداولة:</b>
٥٢,٦٨٥	١١٨,١٧٤		ذمم دائنة
-	٢,٩٠٠		أرصدة دائنة أخرى
٥٢,٦٨٥	١٢١,٠٧٤		<b>مجموع المطلوبات</b>
٢,٧٥١,٣٤٥	٢,٨٩٥,٢٢٨		<b>مجموع حقوق الشركاء والمطلوبات</b>

إن الإيضاحات المرفقة من ١ إلى ٢٤ تعتبر جزءاً لا يتجزأ من هذه القوائم المالية

شركة إبداع للاستثمارات المالية  
(شركة ذات مسؤولية محدودة)  
قائمة الربح أو الخسارة  
للسنة المالية المنتهية في ٣١ كانون الأول ٢٠٢٥  
(دينار أردني)

٢٠٢٤	٢٠٢٥	إيضاح	
<b>الإيرادات:</b>			
٦٦,٢٠٢	١٢١,٨٨٣		إيرادات عمولات الوساطة
٢,٢٤٤	١١,١٨٥		إيرادات عمولات التمويل على هامش
١٦,٨٨٩	١٩,٣٤٥		فوائد مقبوضة/ تمويل على الهامش
			ارباح موجودات مالية بالقيمة العادلة من خلال
١٠,٦٨٥	٦٩,٥١٤	١٦	قائمة الربح أو الخسارة
٨٧,٧١١	٨٥,٢٣٦		إيرادات فوائد بنكية
٢,٦١٠	٥,٤٣٠		إيرادات أخرى
١٨٦,٣٤١	٣١٢,٥٩٣		مجموع الإيرادات
<b>المصروفات:</b>			
(١١٦,٤٩٧)	(١٣٦,٣٦٦)	١٧	رواتب ومنافع الموظفين
(٨,٤٥٦)	(٨,٥١٢)		اهتلاكات وإطفاءات
(٥٧,٥٩٧)	(٦٢,٨٦٢)	١٨	مصروفات أخرى
(١٨٢,٥٥٠)	(٢٠٧,٧٤٠)		مجموع المصروفات
٣,٧٩١	١٠٤,٨٥٣		ربح السنة قبل الضريبة
(١٨٣)	(٢٩,٣٥٩)	١٩	مصروف ضريبة الدخل والمساهمة الوطنية
٣,٦٠٨	٧٥,٤٩٤		ربح السنة

إن الإيضاحات المرفقة من ١ إلى ٢٤ تعتبر جزءاً لا يتجزأ من هذه القوائم المالية

شركة إبداع للاستثمارات المالية  
(شركة ذات مسؤولية محدودة)  
قائمة التغيرات في حقوق الشركاء  
للسنة المالية المنتهية في ٣١ كانون الأول ٢٠٢٥  
(دينار أردني)

٢٠٢٤	رأس المال	إحتياطي إجباري	أرباح مدورة	الإجمالي
الرصيد كما في ٣١ كانون الأول ٢٠٢٣	٢,٥٠٠,٠٠٠	١٤٦,٤٠٠	٤٨,٦٥٢	٢,٦٩٥,٠٥٢
ربح السنة	-	-	٣,٦٠٨	٣,٦٠٨
المحول للإحتياطي الإجباري	-	٣٧٩	(٣٧٩)	-
٢٠٢٥				
الرصيد كما في ٣١ كانون الأول ٢٠٢٤	٢,٥٠٠,٠٠٠	١٤٦,٧٧٩	٥١,٨٨١	٢,٦٩٨,٦٦٠
ربح السنة	-	-	٧٥,٤٩٤	٧٥,٤٩٤
المحول للإحتياطي الإجباري	-	١٠,٤٥٨	(١٠,٤٥٨)	-
الرصيد كما في ٣١ كانون الأول ٢٠٢٥	٢,٥٠٠,٠٠٠	١٥٧,٢٣٧	١١٦,٩١٧	٢,٧٧٤,١٥٤

إن الإيضاحات المرفقة من ١ إلى ٢٤ تعتبر جزءاً لا يتجزأ من هذه القوائم المالية

شركة إبداع للإستثمارات المالية  
(شركة ذات مسؤولية محدودة)  
قائمة التدفقات النقدية  
للسنة المالية المنتهية في ٣١ كانون الأول ٢٠٢٥  
(دينار أردني)

٢٠٢٤	٢٠٢٥	
		<b>التدفقات النقدية من الأنشطة التشغيلية:</b>
٣,٧٩١	١٠٤,٨٥٣	ربح السنة قبل الضريبة والمساهمة الوطنية
		تعديلات لتسوية صافي الدخل قبل الضريبة إلى صافي التدفق النقدي المتولد من/ (المستخدم في) الأنشطة التشغيلية:
٨,٤٥٦	٨,٥١٢	استهلاكات واطفاءات
(٨٧,٧١١)	(٨٥,٢٣٦)	إيرادات فوائد بنكية دائنة
(١٠,٦٨٥)	(٦٩,٥١٤)	خسائر غير متحققة موجودات مالية من خلال قائمة الربح أو الخسارة
(٨٦,١٤٩)	(٤١,٣٨٥)	
		<b>التغيرات في بنود رأس المال العامل:</b>
(١٦,٩٣١)	(١٤٨,٧٩٧)	ذمم تمويل الهامش
(١٠٦,٠٠٥)	٢٤٠,٢٧٧	ذمم عملاء وساطة
٥٠,٦٣٨	-	المطلوب من طرف ذو علاقة
(٨,٥٣٠)	٣٠,٣٨٣	مصرفات مدفوعة مقدماً وأرصدة مدينة أخرى
(٤٣,٣٠٨)	٦٥,٤٨٩	ذمم دائنة
-	٢,٩٠٠	أرصدة دائنة أخرى
(١٠,٣٩٣)	-	ضريبة الدخل المدفوعة
(٢٢٠,٦٧٨)	١٤٨,٨٦٧	<b>التدفق النقدي المتوفر من/ (المستخدم في) الأنشطة التشغيلية</b>
		<b>التدفقات النقدية من الأنشطة الاستثمارية:</b>
(٤٦٩)	(١٣,١٠٠)	شراء ممتلكات ومعدات
-	(٨,٩٠٠)	موجودات غير ملموسة
(١٣٦,٢٩٨)	١٠٠,٧٤٥	بيع/ (شراء) موجودات مالية بالقيمة العادلة من خلال قائمة الربح أو الخسارة
٨٧,٧١١	٨٥,٢٣٦	فوائد بنكية مقبوضة
(٤٩,٠٥٦)	١٦٣,٩٨١	<b>التدفق النقدي المتوفر من/ (المستخدم في) الأنشطة الاستثمارية</b>
(٢٦٩,٧٣٤)	٣١٢,٨٤٨	<b>صافي النقد المتوفر/ (المستخدم) خلال السنة</b>
١,٢٢٧,٢٦٣	٩٥٧,٥٢٩	أرصدة النقد لدى البنوك في بداية السنة
٩٥٧,٥٢٩	١,٢٧٠,٣٧٧	أرصدة النقد لدى البنوك في نهاية السنة

إن الإيضاحات المرفقة من ١ إلى ٢٤ تعتبر جزءاً لا يتجزأ من هذه القوائم المالية

#### إيضاح ١- الوضع النظامي وطبيعة النشاط

شركة إبداع للاستثمارات المالية ("الشركة") هي شركة ذات مسؤولية محدودة تمارس نشاطها بموجب السجل التجاري رقم (٩٩٣٧) والصادر من مدينة عمان بتاريخ ٦ نيسان ٢٠٠٥.

يتمثل النشاط الرئيسي للشركة في القيام بكافة أعمال الإستشارات والوساطة المالية. الشركة مملوكة بالكامل لشركة الأردن الدولية للتأمين- شركة مساهمة عامة محدودة.

#### إيضاح ٢- أسس الإعداد

تم إعداد هذه القوائم المالية المرفقة وفقاً لمعايير التقارير المالية الدولية الصادرة عن مجلس معايير المحاسبة الدولية. تعرض القوائم المالية بالدينار الأردني الذي يمثل عملة النشاط للشركة. وتدرج جميع المبالغ في القوائم المالية بالدينار الأردني.

إن إعداد القوائم المالية وفقاً للمعايير الدولية للتقرير المالي يتطلب استخدام بعض التقديرات المحاسبية المهمة، كما يتطلب من إدارة الشركة ممارسة الأحكام في تطبيق السياسات المحاسبية للشركة، وسيتم الإفصاح عن الأحكام والتقديرات الهامة المتبعة في إعداد القوائم المالية ضمن فقرة مستقلة أدناه.

#### إيضاح ٣- تطبيق معايير المحاسبة الدولية لأعداد التقارير المالية الجديدة والمعدلة

##### معايير محاسبية جديدة ومعدلة سارية المفعول للسنة الحالية

- تعديلات على المعيار المحاسبي الدولي رقم (٢١) – عدم قابلية العملة للتحويل
  - تعديلات على معايير مجلس معايير محاسبة الاستدامة لتعزيز قابليتها للتطبيق الدولي.
- لم تعتمد الشركة مسبقاً المعايير الجديدة والمعدلة التالية التي تم إصدارها ولكنها لم تصبح سارية المفعول بعد. إن الإدارة بصدد تقييم تأثير المتطلبات الجديدة.

##### معايير صادرة وغير سارية المفعول

- تعديلات سارية المفعول للفترة التي تبدأ من ١ كانون الثاني ٢٠٢٦
  - تعديلات على المعيار الدولي لإعداد التقارير المالية رقم (٩) "الأدوات المالية". والمعيار الدولي لإعداد التقارير المالية رقم (٧) "الإفصاحات".
  - التحسينات السنوية على معايير المحاسبة الدولية – نسخة ١١
  - تعديلات سارية المفعول للفترة التي تبدأ من ١ كانون الثاني ٢٠٢٧
  - المعيار الدولي لإعداد التقارير المالية رقم ١٨ – العرض والإفصاح في القوائم المالية
  - المعيار الدولي لإعداد التقارير المالية رقم ١٩ – إفصاحات الشركات التابعة بدون مسؤولية عامة
- تتوقع الإدارة اعتماد هذه المعايير والتفسيرات والتعديلات الجديدة في القوائم المالية في فترة التطبيق الأولى، كما تتوقع أن لا يكون لإعتماد هذه المعايير والتفسيرات والتعديلات الجديدة أي تأثير جوهري على القوائم المالية في فترة التطبيق الأولى باستثناء المعيار الدولي للتقارير المالية رقم ١٨ والمتعلق بإعادة تصنيف القوائم المالية وترتيبها.

#### إيضاح ٤- التقديرات والافتراضات المحاسبية الهامة

يتطلب إعداد القوائم المالية وفقاً للمبادئ والسياسات المحاسبية المطبقة، استخدام أحكام وتقديرات وافتراضات تؤثر في قيم الإيرادات والمصروفات والموجودات والالتزامات والإيضاحات المرفقة بجانب الإفصاح عن الالتزامات الطارئة. إن عدم التيقن بخصوص هذه الافتراضات والتقديرات قد يؤدي لنتائج تتطلب تعديلاً جوهرياً على القيم الدفترية للموجودات والالتزامات التي قد تتأثر في الفترات المستقبلية.

فيما يلي الافتراضات والتقديرات الأساسية المتعلقة بالمستقبل والمصادر الرئيسية الأخرى لعدم التأكد كما في تاريخ قائمة المركز المالي والتي تشكل مخاطر جوهريّة قد تؤدي إلى تعديلات جوهريّة في القيم الدفترية للموجودات والالتزامات خلال الفترة المالية التالية. هذا وتعتمد الشركة في افتراضاتها وتقديراتها على معايير متاحة لها عند إعداد القوائم المالية وهذه الافتراضات والتقديرات حول التطورات المستقبلية قد تتغير نتيجة تغيرات السوق والظروف الخارجة عن سيطرة الشركة ومثل هذه التغيرات على الافتراضات يتم إيضاحها عند حدوثها.

#### **إيضاح ٤ - التقديرات والافتراضات المحاسبية الهامة (تابع)**

##### **أساس الاستمرارية:**

قامت إدارة الشركة بإجراء تقييم حول قدرة الشركة على الاستمرار في مزاولة أعمالها حيث أظهر التقييم بأن الشركة لديها الموارد اللازمة للاستمرار في أعمالها في المستقبل المنظور. إضافة لذلك، ليس لدى إدارة الشركة حالة من عدم اليقين والتي بدورها يمكن أن تثير شكوكاً جوهرية حول قدرة الشركة على الاستمرار. وعليه، فقد تم إعداد القوائم المالية على أساس مبدأ الاستمرارية.

##### **تحديد معدل الخصم لاحتساب القيمة الحالية:**

يمثل معدل الخصم تقييم مخاطر السوق الحالية على الشركة مع الأخذ بالاعتبار مدة الاتفاقية والمخاطر الفردية للموجودات ذات الصلة. يستند احتساب معدل الخصم إلى الظروف المحيطة بالشركة.

##### **العمر المقدر للممتلكات والمعدات:**

يتم احتساب تكلفة الممتلكات والمعدات على مدة الخدمة المتوقعة التي تم تقديرها بناءً على الاستخدام المتوقع والتقدم لكل منها بالإضافة إلى التقدم التقني واعتبارات القيمة المستردة للأصل. إن إدارة الشركة لم تقدر أية قيمة متبقية للأصول على اعتبار أنها غير جوهرية.

##### **مخصص الخسائر الائتمانية:**

يتم تحديد مخصص الخسائر الائتمانية بالرجوع إلى مجموعة من العناصر للتأكد من أن الذمم المدينة غير مبالغ فيها نتيجة احتمال عدم تحصيلها، بما في ذلك جودة وأعمار الذمم المدينة والتقييم الائتماني المستمر لأوضاع العملاء المالية والضمانات المطلوبة من العملاء في ظروف معينة.

##### **قياس القيمة العادلة:**

القيمة العادلة هي القيمة التي يتوقع استلامها عند بيع أحد الموجودات، أو دفعها لتحويل أي من الالتزامات ضمن معاملات منتظمة بين المتعاملين بالسوق في تاريخ القياس في ظل ظروف السوق السائدة بغض النظر إن كان ذلك السعر ملحوظاً بصورة مباشرة أو مقدر باستعمال أسلوب تقييم آخر. يستند قياس القيمة العادلة إلى الافتراض بأن بيع الموجودات أو الالتزامات سيتم إما:

- من خلال الأسواق الرئيسية للموجودات أو الالتزامات، أو
- من خلال الأسواق الأكثر منفعة للموجودات أو الالتزامات في ظل غياب الأسواق الرئيسية.

يجب أن تكون الأسواق الرئيسية أو الأكثر منفعة متاحة أمام الشركة للوصول إليها.

يتم قياس القيمة العادلة باستعمال الافتراضات التي يستخدمها المشاركون في السوق عند تسعير الموجودات أو الالتزامات على افتراض أن المشاركين في السوق يعملون بما يحقق أفضل منافع اقتصادية لهم. يأخذ قياس القيمة العادلة للأصول غير المالية في الحسبان قدرة المشاركين في السوق على توفير منافع اقتصادية باستخدام الأصول فيما يحقق أفضل منفعة منها أو بيعها إلى مشترك آخر من المشاركين في السوق لاستخدامه فيما يحقق أفضل منفعة منه.

تستخدم الشركة أساليب تقييم تتناسب مع الظروف والأحوال القائمة وتتوافر لها بيانات كافية لقياس القيمة العادلة واستخدام أكبر للمعطيات الملحوظة ذات العلاقة وتقليص استخدام المعطيات غير الملحوظة إلى أكبر حد. تصنف كافة الموجودات والمطلوبات التي يتم قياسها بالقيمة العادلة أو الإفصاح عنها في القوائم المالية ضمن التسلسل الهرمي لمستويات القيمة العادلة المذكورة أدناه وعلى أساس مدخلات المستوى الأدنى الهامة لقياس القيمة العادلة ككل:

- المستوى الأول: الأسعار المتداولة في سوق نشط لموجودات أو مطلوبات مماثلة.
- المستوى الثاني: طرق قياس تعتبر مدخلات المستوى الأدنى - الهامة لقياس القيمة العادلة - قابلة للملاحظة بصورة مباشرة أو غير مباشرة.
- المستوى الثالث: طرق قياس تعتبر مدخلات المستوى الأدنى - الهامة لقياس القيمة العادلة - غير قابلة للملاحظة.

يتم تقييم قياس القيمة العادلة للموجودات المالية المتاحة للبيع، والقياس غير المتكرر، مثل الموجودات المحتفظ بها للتوزيع في عملية متوقفة، على أساس دوري.

لغرض الإفصاح عن القيمة العادلة، حددت الشركة فئات الموجودات والخصوم على أساس طبيعة وخصائص ومخاطر الأصل أو الالتزام ومستوى التسلسل الهرمي للقيمة العادلة كما هو موضح أعلاه.



## إيضاح ٥- أهم السياسات المحاسبية

### الممتلكات والمعدات

#### أ- الإثبات والقياس:

تظهر الممتلكات والمعدات بالتكلفة مطروحاً منها الاهتلاك المتراكم وأية خسائر متراكمة للانخفاض بالقيمة، إن وجدت. تتضمن تكلفة اقتناء الموجودات كافة التكاليف المتعلقة بشكل مباشر بمعاملة الاقتناء. كما يضاف أيضاً تكلفة فك وتركيب ونقل الموجودات وتكلفة تهيئة الموقع الذي سوف توضع فيه بالإضافة إلى تكاليف الاقتراض المخصصة للأصول المؤهلة للرسملة.

تتم رسملة البرمجيات المشتراة التي تمثل جزءاً لا يتجزأ من وظائف الأجهزة ذات الصلة أيضاً كجزء من تلك الأجهزة. إذا كان جزء كبير من أحد مكونات الأصل الموجود ضمن الممتلكات والمعدات له عمر إنتاجي مختلف عن ذلك الأصل فيتم اعتباره كعنصر مستقل من الممتلكات والمعدات.

يتم الاعتراف بأية إيرادات أو خسائر يتم تكبدها نتيجة استبعاد أي بند من الممتلكات والمعدات في قوائم الربح أو الخسارة والدخل الشامل الآخر. يتم رسملة تكلفة استبدال أي جزء من بنود الممتلكات والمعدات وأية نفقات لاحقة أخرى على القيمة الدفترية عندما يترتب عليها زيادة في المنافع الإنتاجية المستقبلية إلى الشركة، وأن تكون تكلفتها قابلة للقياس بشكل موثوق، ويتم شطب القيمة الدفترية للأصل الذي تم استبداله. يتم إثبات مصاريف الصيانة اليومية للممتلكات والمعدات في قائمة الربح أو الخسارة.

#### ب- النفقات الرأسمالية اللاحقة:

يتم إثبات تكلفة استبدال جزء من بند من بنود الممتلكات والمعدات وأية نفقات رأسمالية لاحقة أخرى في القيمة الدفترية للبند إذا كان:

- من المحتمل أن المنافع الاقتصادية المستقبلية سوف تتدفق إلى الشركة من ذلك الجزء المضاف، المصروف أو النفقة.
- وأن تكون تكلفتها قابلة للقياس بشكل موثوق. يتم شطب القيمة الدفترية للأصل الذي تم استبداله.

#### ج- الاهتلاك:

يتم احتساب الاهتلاك على أساس تكلفة الموجودات مطروحاً منها القيمة المتبقية للموجودات بعد انتهاء عمره الإنتاجي (القيمة التخريدية) باستخدام طريقة القسط الثابت على مدار العمر الإنتاجي للموجودات وباستخدام النسب المئوية التالية:

٢٥%	- أجهزة حاسوب آلي
١٥%	- ديكورات
١٠%	- أثاث
١٥%	- المقسم والهاتف
١٥%	- أجهزة ومعدات

يتم مراجعة القيم المتبقية (القيمة التخريدية) والأعمار الإنتاجية المتبقية وطرق الاهتلاك في تاريخ إصدار التقرير المالي ويتم التعديل عليها، إن دعت الحاجة.

### الأدوات المالية

#### التصنيف والقياس:

يعتمد تصنيف الموجودات المالية على نموذج الأعمال الخاص بالشركة لإدارة موجوداتها المالية والشروط التعاقدية للتدفقات النقدية، تقوم الشركة بتصنيف موجوداتها المالية كما يلي:

- الموجودات المالية المقاسة بالتكلفة المطفأة.
- الموجودات المالية المقاسة بالقيمة العادلة من خلال قائمة الربح أو الخسارة.
- الموجودات المالية المقاسة بالقيمة العادلة من خلال قائمة الدخل الشامل الآخر.

يتم إثبات مكاسب أو خسائر الموجودات المقاسة بالقيمة العادلة إما من خلال قائمة الربح أو الخسارة أو من خلال قائمة الدخل الشامل الآخر، إن القروض والذمم المدينة التجارية المحتفظ بها لتحصيل التدفقات النقدية التعاقدية ومن المتوقع أن تنتج عنها تدفقات نقدية تمثل سداد أصل المبلغ والعمولة فقط، يتم قياسها بالتكلفة المطفأة.

## **إيضاح ٥- أهم السياسات المحاسبية (تابع)**

### **القياس الأولي:**

تقاس الموجودات المالية، في الأصل، بالقيمة العادلة لها، زائداً تكاليف المعاملات كما في حالة الموجودات المالية غير المدرجة بالقيمة العادلة من خلال قائمة الربح أو الخسارة. إن تكاليف المعاملات الخاصة بالموجودات المالية المدرجة بالقيمة العادلة من خلال الربح أو الخسارة يتم إثباتها بالقيمة العادلة من خلال قوائم الربح أو الخسارة والدخل الشامل الآخر.

يتم اعتبار الموجودات المالية التي تتضمن مشتقات مدرجة، بالكامل عند تحديد ما إذا كانت تدفقاتها النقدية تفي بمتطلبات كونها تمثل سداد أصل المبلغ والعمولة فقط.

### **القياس اللاحق:**

#### **• أدوات الدين**

تقوم الشركة بإثبات ثلاث فئات تصنيف للقياس اللاحق لأدوات الدين الخاصة بها.

#### **• التكلفة المطفأة:**

إن الموجودات المالية المكتتة لتحصيل التدفقات النقدية التعاقدية، والتي تمثل فيها تلك التدفقات النقدية سداد أصل المبلغ والعائد فقط، يتم قياسها بالتكلفة المطفأة. ويتم إثبات الربح أو الخسارة الناتجة عن الاستثمار في أدوات الدين والتي يتم قياسها لاحقاً بالتكلفة المطفأة ولا تشكل جزءاً من أداة تغطية المخاطر في قائمة الربح أو الخسارة، وذلك عند التوقف عن إثبات الأصل أو انخفاض قيمته. يتم إدراج دخل العائد من هذه الموجودات المالية ضمن إيرادات التمويل باستخدام طريقة معدل العائد الدوري الفعلي.

#### **• القيمة العادلة من خلال قائمة الربح أو الخسارة:**

إن الموجودات المالية التي لا تفي بمعايير إثباتها لاحقاً بالتكلفة المطفأة أو قياسها بالقيمة العادلة من خلال قائمة الدخل الشامل الآخر، يتم قياسها بالقيمة العادلة من خلال قائمة الربح أو الخسارة وفقاً لمتطلبات المعيار الدولي لإعداد التقارير المالية رقم (١٣). كما أن الأرباح والخسائر الناتجة عن الاستثمار في أدوات الدين والتي يتم قياسها لاحقاً بالقيمة العادلة من خلال قائمة الربح أو الخسارة ولا تشكل جزءاً من أداة تغطية المخاطر، يتم إثباتها وإظهارها بالصافي في قائمة الربح أو الخسارة في الفترة التي تنشأ فيها.

#### **• القيمة العادلة من خلال قائمة الدخل الشامل الآخر:**

بعد الاعتراف الأولي، يتاح للشركة خيار تصنيف في بعض الأحيان بعض استثماراتها في حقوق الملكية بالقيمة العادلة من خلال الدخل الشامل الآخر عندما تستوفي متطلبات حقوق الملكية بموجب معيار المحاسبة الدولي رقم (٣٢) الأدوات المالية (العرض) والتي لا يتم الاحتفاظ بها بغرض المتاجرة. يتم تحديد هذا التصنيف على أساس كل أداة على حدة. لا يتم تدوير الأرباح أو الخسائر من أدوات حقوق الملكية هذه إلى قائمة الأرباح أو الخسائر. يتم إثبات توزيعات الأرباح في الأرباح أو الخسائر كإيرادات تشغيلية أخرى عند إثبات حق الدفع، ما لم يكن المتحصل من التوزيعات لاسترداد جزء من تكلفة الأدوات، في هذه الحالة، يتم الاعتراف بالأرباح في الدخل الشامل الآخر، ولا تخضع هذه الاستثمارات لتقييم انخفاض القيمة.

### **الذمم المدينة**

تظهر الذمم المدينة بمبلغ الفاتورة الأصلي مخصوماً منها المبالغ المقرر عدم تحصيلها. يتم عمل تقدير للخسائر الائتمانية المتوقعة وتستخدم الشركة الأسلوب المبسط في حساب الخسائر الائتمانية المتوقعة حيث تستند إلى الخبرة التاريخية للخسارة الائتمانية مع الأخذ بعين الاعتبار العوامل المستقبلية الخاصة بالمدينين والبيئة الاقتصادية وفقاً لمتطلبات المعيار الدولي لإعداد التقارير المالية رقم (٩).

### **الموجودات غير الملموسة**

يتم تسجيل الموجودات غير الملموسة التي لها عمر زمني محدد بالتكلفة ويتم تصنيف الموجودات غير الملموسة على أساس تقدير عمرها الزمني لفترة محددة أو لفترة غير محددة. ويتم اطفاء الموجودات غير الملموسة التي لها عمر زمني محدد خلال هذا العمر ويتم قيد الاطفاء باستخدام طريقة القسط الثابت على مدار اعمارها الانتاجية بنسبة اطفاء سنوية مقدارها ١٢,٥ ٪ في قائمة الدخل.

يتم مراجعة أية مؤشرات على تدني قيمة الموجودات غير الملموسة في تاريخ القوائم المالية. كذلك يتم مراجعة تقدير العمر الزمني لتلك الموجودات ويتم اجراء أية تعديلات قد تطرأ في قائمة الدخل.

#### إيضاح ٥- أهم السياسات المحاسبية (تابع)

##### النقد لدى البنوك

يتمثل النقد لدى البنوك في النقد في أرصدة الحسابات الجارية لدى البنوك.

##### الإحتياطي الإجباري

وفقاً للنظام الأساسي للشركة ومتطلبات نظام الشركات، فإن على الشركة تجنب ١٠٪ من صافي الربح قبل الضريبة إلى إحتياطي إجباري. إن هذا الإحتياطي غير قابل للتوزيع.

##### الاعتراف بالإيرادات

تتترف الشركة بالإيرادات من العقود مع العملاء بناءً على نموذج من خمس خطوات كما حددها المعيار الدولي للتقارير المالية رقم (١٥) – الإيرادات من العقود المبرمة مع العملاء وهي كالتالي:

- الخطوة الأولى: تحديد العقد أو العقود مع العملاء.
- الخطوة الثانية: تحديد التزامات الأداء (الواجبات) في العقد.
- الخطوة الثالثة: تحديد سعر الصفقة وفقاً لبنود العقد.
- الخطوة الرابعة: تحميل (توزيع) سعر الصفقة على التزامات الأداء في العقد.
- الخطوة الخامسة: الاعتراف بالإيرادات عندما تقوم المنشأة بتنفيذ متطلبات الأداء.

وفقاً للمعيار الدولي للتقارير المالية رقم (١٥) يتم الاعتراف بالإيرادات من قبل المنشأة عند أداء الالتزام، أي عندما تنتقل السيطرة على السلع أو الخدمات المنوطة بأداء التزام معين إلى العميل. وفيما يلي المعايير التي يجب الوفاء بها قبل الاعتراف بالإيراد:

- إيرادات عمولات الوساطة المالية:  
تقيد عمولات شراء وبيع الأسهم إلى الإيرادات عند إصدار الفاتورة للعميل.
- الربح أو الخسارة الناتجة عن استبعاد الممتلكات والمعدات:  
يتم إثبات الربح أو الخسارة الناتجة عن استبعاد الممتلكات والمعدات ضمن قائمة الربح أو الخسارة وبالفتره التي تم فيها بيع أي من تلك الموجودات.
- استرداد الخسائر الإئتمانية المتوقعة:  
يتم إثبات استرداد الخسائر الإئتمانية المتوقعة كإيراد من خلال قائمة الربح أو الخسارة وفي المقابل كتخفيض من مخصص الخسائر الإئتمانية المتوقعة أو عندما يتم الحصول عليها.
- الإيرادات الأخرى:  
الإيرادات الأخرى يتم إثباتها ضمن قائمة الربح أو الخسارة عند توافر شروط تحققها.

##### مصرفات إدارية وعمومية

هي تلك المصروفات المتعلقة بالإدارة، والتي لا تتعلق بوظيفة النشاط الرئيسي أو وظيفة البيع والتسويق وتوزع هذه التكاليف بين تكلفة الإيرادات، والمصروفات الإدارية والعمومية، إن لزم الأمر، بطريقة منتظمة.

##### المخصصات

يتم إثبات المخصصات عند نشوء التزامات على الشركة سواء كانت هذه الالتزامات قانونية أو استدلالية نتيجة لحدث سابق، وكان من المحتمل أن يلزم الشركة تسوية هذه الالتزامات وإمكانية عمل تقدير موثوق لمبلغ هذه الالتزامات. ويكون المبلغ المعترف به كمخصص هو أفضل تقدير للالتزامات الحالية المطلوب تسويتها في نهاية الفترة التي تغطيها القوائم المالية، مع الأخذ بعين الاعتبار المخاطر وحالة عدم التأكد (الشكوك) التي قد تحيط بهذه الالتزامات.

**إيضاح ٥- أهم السياسات المحاسبية (تابع)**

**مخصص ضريبة الدخل**

تقوم الشركة بأخذ مخصص لضريبة الدخل وفقاً لقانون ضريبة الدخل رقم (٣٤) لسنة ٢٠١٤، ووفقاً لمعيار المحاسبة الدولي رقم (١٢) حيث ينص هذا المعيار على تسجيل الضريبة المؤجلة الناتجة عن الفرق ما بين القيمة المحاسبية والضريبة للموجودات والمطلوبات.

تحتسب مصاريف الضرائب المستحقة على أساس الأرباح الخاضعة للضريبة، وتختلف الأرباح الخاضعة للضريبة عن الأرباح المعلنة في قائمة الربح أو الخسارة لأن الأرباح المعلنة تشمل إيرادات غير خاضعة للضريبة أو مصاريف غير قابلة للخصم في الفترة المالية الحالية وإنما في سنوات لاحقة أو الخسائر المتراكمة المقبولة ضريبياً أو بنود ليست خاضعة أو مقبولة الخصم لأغراض ضريبية.

**المعاملات بالعملة الأجنبية**

يتم تسجيل المعاملات بالعملة الأجنبية خلال الفترة بالدينار الأردني على أساس أسعار الصرف السائدة بتاريخ هذه المعاملات. ويتم تقييم الموجودات والمطلوبات ذات الطبيعة النقدية والمسجلة بالعملة الأجنبية في نهاية السنة على أساس أسعار الصرف لهذه العملات في ذلك التاريخ. تعالج الفروقات الناتجة عن التغير في أسعار الصرف في قائمة الربح أو الخسارة.

يتم تحويل الموجودات والمطلوبات غير الماليه بالعملة الأجنبية التي تقاس بتكلفتها التاريخية بإستخدام أسعار الصرف التاريخية وقت حدوث المعاملة. أما الموجودات والمطلوبات غير المالية التي تقاس بالقيمة العادلة فيتم تحويلها بإستخدام أسعار الصرف في تاريخ تحديد القيمة العادلة. ويتم معالجة أرباح أو خسائر فروقات العملة الناتجة عن تحويل هذه الموجودات والمطلوبات بنفس طريقة معالجة الأرباح أو الخسائر التي تظهر من التغيرات في القيمة العادلة (أي بالنسبة للبنود التي يتم تحويل أرباح أو خسائر التغيرات في القيمة العادلة لها إلى قائمة الدخل الشامل الآخر أو قائمة الربح أو الخسارة ويتم تحويل فروقات الترجمة الخاصة بها إلى قائمة الدخل الشامل الآخر أو قائمة الربح أو الخسارة على الترتيب).

شركة إبداع للاستثمارات المالية  
(شركة ذات مسؤولية محدودة)  
إيضاحات حول القوائم المالية  
للسنة المالية المنتهية في ٣١ كانون الأول ٢٠٢٥  
(دينار أردني)

**إيضاح ٦- ممتلكات ومعدات**

التكلفة	إجهزة حاسوب آلي	ديكورات	أثاث	المقسم والهاتف	إجهزة ومعدات	الإجمالي
الرصيد كما في ٣١ كانون الاول ٢٠٢٤	٣٦,٣٥٣	٢,١٥٩	٥,٥٥٥	٥,١٥٩	٦,٥٩٠	٥٥,٨١٦
الإضافات	١٢,٥٩٦	-	٥٠٤	-	-	١٣,١٠٠
الرصيد كما في ٣١ كانون الاول ٢٠٢٥	٤٨,٩٤٩	٢,١٥٩	٦,٠٥٩	٥,١٥٩	٦,٥٩٠	٦٨,٩١٦
الامتلاك المتراكم						
الرصيد كما في ٣١ كانون الاول ٢٠٢٤	(٢٩,٩٠١)	(١,٠٧٧)	(١,٥٧١)	(٢,٩٨٨)	(٢,٧٦٥)	(٣٨,٣٠٢)
المحمل على السنة	(٤,٩٢٠)	(٣٠٧)	(٥٧٣)	(٧٧١)	(٩٥٧)	(٧,٥٢٨)
الرصيد كما في ٣١ كانون الاول ٢٠٢٥	(٣٤,٨٢١)	(١,٣٨٤)	(٢,١٤٤)	(٣,٧٥٩)	(٣,٧٢٢)	(٤٥,٨٣٠)
صافي القيمة الدفترية:						
كما في ٣١ كانون الاول ٢٠٢٥	١٤,١٢٨	٧٧٥	٣,٩١٥	١,٤٠٠	٢,٨٦٨	٢٣,٠٨٦
كما في ٣١ كانون الأول ٢٠٢٤	٦,٤٥٢	١,٠٨٢	٣,٩٨٤	٢,١٧١	٣,٨٢٥	١٧,٥١٤

شركة إبداع للاستثمارات المالية  
(شركة ذات مسؤولية محدودة)  
إيضاحات حول القوائم المالية  
للسنة المالية المنتهية في ٣١ كانون الأول ٢٠٢٥  
(دينار أردني)

**إيضاح ٧- موجودات غير ملموسة**

٢٠٢٤	٢٠٢٥	
		<b>التكلفة</b>
٢٠٥,٣٠٠	٢٠٥,٣٠٠	الرصيد في بداية السنة
-	٨,٩٠٠	إضافات
٢٠٥,٣٠٠	٢١٤,٢٠٠	الرصيد في نهاية السنة
		<b>الإطفاء المتراكم</b>
(١,٧١٠)	(٢,٣٧٣)	الرصيد في بداية السنة
(٦٦٣)	(٩٨٤)	إطفاء السنة
(٢,٣٧٣)	(٣,٣٥٧)	الرصيد في نهاية السنة
٢٠٢,٩٢٧	٢١٠,٨٤٣	صافي القيمة الدفترية

تشمل الموجودات غير الملموسة موجودات بقيمة ٢٠٠,٠٠٠ دينار أردني وهي رخصة وساطة مالية وعمرها الزمني غير محدد وبالتالي لا يتم إطفائها.

**إيضاح ٨- تأمينات نقدية مقابل كفالات**

٢٠٢٤	٢٠٢٥	
٤٦٠,٠٠٠	٤٦٠,٠٠٠	تأمينات نقدية مقابل كفالات/ البنك الاستثماري

- تمثل التأمينات النقدية أعلاه مقابل كفالات بنكية لصالح هيئة الأوراق المالية ومركز ايداع الأوراق المالية.
- تتراوح معدل الفائدة على الودائع مقابل الكفالات أعلاه ما نسبته ٥,٢٥٪ الى ٥,٧٥٪.

**إيضاح ٩- صندوق ضمان التسوية**

يمثل هذا البند مبلغ ٢٥,٠٠٠ دينار أردني (٢٠٢٣: ٢٥,٠٠٠ دينار أردني) رصيد الشركة في صندوق ضمان التسوية استنادا لأحكام المادة (٩٠) من قانون الأوراق المالية رقم (٧٦) لسنة ٢٠٠٢ والنظام لداخلي لصندوق ضمان التسوية لسنة ٢٠٠٤.

**إيضاح ١٠- موجودات ضريبية مؤجلة**

٢٠٢٤	٢٠٢٥	
١٤٨,٨٠٧	١٤٨,٨٠٧	الرصيد بداية السنة
-	٧١	المكون خلال السنة
١٤٨,٨٠٧	١٤٨,٨٧٨	الرصيد في نهاية السنة

**إيضاح ١١- ذمم عملاء وساطة**

٢٠٢٤	٢٠٢٥	
٨٢٦,٥٩٩	٥٨٦,٣٢٢	عملاء وساطة مدينة
(٥٤٦,٥٨٦)	(٥٤٦,٥٨٦)	مخصص الخسائر الائتمانية المتوقعة
٢٨٠,٠١٣	٣٩,٧٣٦	

فيما يلي حركة مخصص الخسائر الائتمانية المتوقعة:

٢٠٢٤	٢٠٢٥	
٥٤٦,٥٨٦	٥٤٦,٥٨٦	الرصيد في بداية السنة
-	-	المسترد خلال السنة
٥٤٦,٥٨٦	٥٤٦,٥٨٦	الرصيد في نهاية السنة

شركة إبداع للاستثمارات المالية  
(شركة ذات مسؤولية محدودة)  
إيضاحات حول القوائم المالية  
للسنة المالية المنتهية في ٣١ كانون الأول ٢٠٢٥  
(دينار أردني)

**إيضاح ١٢ - مصروفات مدفوعة مقدماً وأرصدة مدينه أخرى**

٢٠٢٤	٢٠٢٥	
٧٤,٢٣٢	٤١,٨٣٦	تسوية التداول
٣١,٠٠٧	٢٩٥	امانات ضريبة الدخل
١٥,٣٩٩	١٨,٠١٧	مصروفات مدفوعة مقدماً
١٤,٩٦٦	١٤,٣٧٦	ذمم موظفين
٤,٢٨٣	٥,٥٥٠	إيرادات فوائد مستحقة وغير مقبوضة
٣٥٥	٣٥٥	تأمينات مستردة
١٤٠,٢٤٢	٨٠,٤٢٩	

**إيضاح ١٣ - موجودات مالية بالقيمة العادلة من خلال قائمة الربح أو الخسارة**

٢٠٢٤	٢٠٢٥	
٣٣١,٨٢٠	٣٠٠,٥٢٠	أسهم مدرجة في سوق عمان المالي
(٧٣٠)	(٦٦١)	خسائر غير محققة من موجودات مالية
٣٣١,٠٩٠	٢٩٩,٨٥٩	

**إيضاح ١٤ - النقد لدى البنوك**

٢٠٢٤	٢٠٢٥	
٩٠٠,٠٠٠	٩٠٠,٠٠٠	ودائع لأجل*
٥٧,٥٢٩	٣٧٠,٣٧٧	نقد لدى البنوك
٩٥٧,٥٢٩	١,٢٧٠,٣٧٧	

\* تتراوح معدل الفائدة للودائع لأجل من ٥,٢٥٪ إلى ٦,٧٥٦,٧٥٪ سنوياً كما في ٣١ كانون الأول ٢٠٢٥

**إيضاح ١٥ - رأس المال**

يبلغ رأس مال الشركة المصرح به والمدفوع ٢,٥٠٠,٠٠٠ دينار أردني مكون من ٢,٥٠٠,٠٠٠ حصة بقيمة ١ دينار أردني لكل حصة وموزعة على الشركاء كالتالي:

المبلغ	قيمة الحصة	عدد الحصص	
٢,٥٠٠,٠٠٠	١	٢,٥٠٠,٠٠٠	شركة الأردن الدولية للتأمين
٢,٥٠٠,٠٠٠		٢,٥٠٠,٠٠٠	

**إيضاح ١٦ - أرباح / (خسائر) موجودات مالية بالقيمة العادلة من خلال قائمة الربح أو الخسارة**

٢٠٢٤	٢٠٢٥	
٧,٥٤٧	٦٩,٧٦٩	أرباح متحققة/ من بيع اسهم
٣,١٣٨	(٢٥٥)	( خسائر ) / أرباح غير متحققة من موجودات مالية
١٠,٦٨٥	٦٩,٥١٤	

شركة إبداع للاستثمارات المالية  
(شركة ذات مسؤولية محدودة)  
إيضاحات حول القوائم المالية  
للسنة المالية المنتهية في ٣١ كانون الأول ٢٠٢٥  
(دينار أردني)

**إيضاح ١٧ - رواتب ومنافع الموظفين**

٢٠٢٤	٢٠٢٥
١٠١,٤٤٨	١١٩,٦٦٨
١٥,٠٤٩	١٦,٦٩٨
١١٦,٤٩٧	١٣٦,٣٦٦

رواتب واجور  
مساهمة الشركة في الضمان الاجتماعي

**إيضاح ١٨ - مصروفات أخرى**

٢٠٢٤	٢٠٢٥
١٠,١١٩	١١,٨٣١
١٥,٢١٥	١٧,٥٣٦
٧,٢٧٠	٦,٧٥٠
٥,٥٠٤	٦,٠٢٢
٤,٦٥٩	٤,٢٣٧
٤,٨٣٩	٥,٦٥٣
٢,٨١٠	٢,٧٣٩
٢,١٦٧	٢,٠٠٠
١,٣٨٠	٢,٧٠٣
٣,٦٣٤	٣,٣٩١
٥٧,٥٩٧	٦٢,٨٦٢

مصروفات تسويق  
أتعاب مهنية وقانونية  
رسوم ورخص الوساطة المالية  
مصروفات بنكية  
مصروفات أنظمة حاسب آلي  
مصروفات تأمين  
بريد وهاتف  
إيجارات  
قرطاسية ومطبوعات  
أخرى

**إيضاح ١٩ - مخصص ضريبة الدخل**

أ- ملخص حركة مخصص الضريبة خلال السنة:

٢٠٢٤	٢٠٢٥
(٢٠,٧٩٧)	(٣١,٠٠٧)
١٨٣	٢٩,٤٣٠
(١٠,٣٩٣)	١,٢٨٢
(٣١,٠٠٧)	(٢٩٥)

الرصيد في بداية السنة  
المكون خلال السنة  
ضريبة دخل مدفوعة ومقطوعة على الفوائد الدائنة  
الرصيد في نهاية السنة (إيضاح ١٢)

ب- تمثل ضريبة الدخل الظاهرة في قائمة الربح أو الخسارة ما يلي:

٢٠٢٤	٢٠٢٥
١٨٣	٢٩,٤٣٠
-	(٧١)
١٨٣	٢٩,٣٥٩

ضريبة الدخل المستحقة من أرباح السنة  
المكون للموجودات الضريبية المؤجلة (إيضاح ١٠)

**ج- الوضع الضريبي:**

- تم تسوية ضريبة الدخل لغاية نهاية ٢٠٢٤.

**إيضاح ٢٠ - التزامات محتملة**

لدى الشركة الالتزامات المحتملة التالية:

٢٠٢٤	٢٠٢٥
٤٦٠,٠٠٠	٤٦٠,٠٠٠

كفالات بنكية لصالح هيئة الأوراق المالية ومركز إبداع الأوراق المالية

**إيضاح ٢١ - القضايا**

هناك قضايا مقامة من الشركة على الغير بقيمة تقدر ٧٦٦,٠٧٣ دينار أردني وحسب رأي المحامي فإن هذه الدعاوي لصالح الشركة .



## إيضاح ٢٢ - الأدوات المالية - إدارة المخاطر

### **القيمة العادلة:**

هي القيمة التي يمكن فيها مبادلة أصل أو تسوية التزام بين أطراف مطلعته وراغبة في المعاملات على أسس تجارية. كما يتم تصنيف الأدوات المالية للشركة وفقاً لطريقة التكلفة التاريخية، ويمكن أن تنشأ فروقات بين القيم الدفترية وتقديرات القيم العادلة. تعتقد الإدارة أن القيم العادلة للموجودات والمطلوبات المالية للشركة لا تختلف جوهرياً عن قيمها الدفترية.

### **مخاطر الائتمان:**

تمثل مخاطر الائتمان عدم مقدرة طرف ما على الوفاء بالتزاماته، مما يؤدي إلى تكبد الطرف الآخر خسارة مالية. ليس لدى الشركة تركيز جوهري لمخاطر الائتمان. يتم مراجعة ذمم العملاء المدينة باستمرار كما يتم تحليل أعمار تلك الذمم وتكوين المخصصات اللازمة لمقابلة أية ذمم مشكوك في تحصيلها، ويتم إظهار رصيد الذمم المدينة بعد خصم خسائر الائتمان. تحتفظ الشركة بالأموال النقدية لدى بنوك محلية ذات تصنيف ائتماني جيد.

### **مخاطر العملات:**

هي المخاطر الناجمة عن تغير قيمة الأدوات المالية نتيجة للتقلبات في أسعار صرف العملات الأجنبية. إن معاملات الشركة هي في الغالب بالدينار الأردني واليورو والدولار الأمريكي. إن المعاملات باليورو غير جوهريّة والدينار الأردني مرتبط بشكل فعال مع الدولار الأمريكي، فإن مخاطر الصرف أيضاً تدار بشكل فعال.

### **مخاطر السيولة:**

مخاطر السيولة هي مخاطر مواجهة منشأة ما صعوبة في الحصول على الأموال لمقابلة ارتباطاتها المتعلقة بالأدوات المالية. قد تنشأ مخاطر السيولة من عدم القدرة على بيع أصل مالي بسرعة بمبلغ يقارب قيمته العادلة. تدير الشركة مخاطر السيولة من خلال الاحتفاظ بإحتياطيات كافية، والمراقبة المستمرة للتدفقات النقدية وموازنة استحقاقات الأصول والالتزامات المالية.

## إيضاح ٢٣ - ارقام المقارنة

تم إعادة تصنيف بعض ارقام المقارنة للسنة السابقة لتتفق مع العرض المستخدم للسنة الحالية.

## إيضاح ٢٤ - اعتماد القوائم المالية

تم اعتماد هذه القوائم المالية من قبل مجلس الإدارة بتاريخ ١٥ شباط ٢٠٢٦.